

千代田図書館

千代田区立
千代田図書館
情報誌

さ	あ	◆◆◆◆
図	書	館に
い	こ	う。

vol.2

千代田図書館は日々新しいサービスを

考えています。

平日は夜10時まで開館。

図書の貸し借りだけでなく、千代田区の

情報もたくさん集まるこの図書館で、

充実した時間をお過ごしください。

皇居編

さらに快適・便利な図書館を目指します

各種サービスの見直し・拡大

図書館コンシェルジュの街案内

コンシェルジュがゆく

千代田探し

さまざまな分野で活躍中の
“千代田人”に聞きました

三菱地所相談役
千代田区教育委員

福澤 武さん

三菱地所相談役
千代田区教育委員 **福澤 武**

1932年東京生まれ。61年慶大法学部を卒業し、三菱地所(株)に入社。90年常務、92年専務を経て、94年から7年間、社長を務めた。2001年に会長に退き07年4月に取締役相談役に就任、同年6月より相談役。著書に『「丸の内」経済学—この街が21世紀の東京を牽引する』、監修に『福翁百話』がある。



新コーナー「千代田探し」の第1回目は、三菱地所相談役で、千代田区教育委員の福澤武さんです。丸の内の再開発を進めてきた中心人物の1人として、図書館が果たす役割も含め、大きな枠での「街づくり」について、非常に興味深いお話を聞くことができました。ちなみに福澤さんは福沢諭吉のひ孫さんでもあります。

福澤さん — 私の本を読むのが遅いんですよ。“速読術”というのは、写真をとるように1ページをパッと見て読んでいくそうですが、あれじゃ頭に入らないんですよね。「読む」ではなく「見る」だけですよ。私にとって本を読むということは、読みながら何かものを「考える」わけですよ。著者が言うことをすべて鵜呑みになんてできないし、新聞を読むときも、この裏には何かあるんだ? とかね。

— 千代田図書館は、本が読めるだけでなく、本を通じていろんな人と交流できるコミュニティとしての図書館にしたいと考え、半分のゾーンは、どんどん会話をして下さい、というスペースにしています。

福澤さん — 「交流」は素晴らしいことです。私どもの街づくりも、世界で最もインタラクション(=交流)が活発な街にする、という目標でやっています。私どもがやっている街づくりというのはね、単に立派なビルを作ったり、通信網を完備したりとかね、単なるハードの面だけじゃないんですよ。街を利用するのは人間でしょ。その人間がもてる自らの能力を遺憾なく発揮できると、いきいきと生活することができますし、充実感を持って日常を過ごすことができますよね。そういうことによって社会はよくなり、社会に価値が生まれてくる。だから我々は「街づくりを通して、真に価値ある社会の実現をめざす」というのを基本使命にしています。たとえば、丸の内で行っている千葉商科大学の「晴耕塾」や慶応大学の「丸の内シティキャンパス」では、講義終了後も講師と参加者の交流があつて、知の創造や発信ができる。図書館もただ静かに本を読むだけではなくて、活発に交流できる場になれば、さらに重要な役割を果たすことに

なりますよね。

また、街づくりは環境ビジネスでもある。快適な環境を提供して、そこで人々に活動してもらいたい。しかし、我々は快適な環境をつくりだすために、自然環境に大きな負荷を与えてしまっている。それが今の二酸化炭素排出量削減の問題でしょう。だから我々は、自然がどうなっていくかということにも気を遣ってやっていかなければならない。私は屋上開発研究会の会長というのをやっているんだけど、屋上の緑化によって少しでもヒートアイランド現象を少なくしようよね。それにしても温暖化というのは、地球の生成の歴史というか、その中で温暖化にあるわけで、これはどうしようもない。だけど、私たちは対症療法を考えるだけではなく、根本的な問題解決にも挑戦していかななくてはいいけない。

— 考える、挑戦するという視点から、子どもたちが大人になったときに粘り強さや考える力をもてるよう、千代田区では図書館で子どもの読書振興を始める予定なんですけど…

福澤さん — 今の子どもたちがどういう本に興味を持っているのかは知らないけど、子どもの頃に私が夢中になって読んでいたのは『怪人20面相』だとか『少年探偵団』。ああいうのは面白い! 友達の間で本を貸し借りしてね。大人が推薦する本に『怪人20面相』は入っていないだろうけど、面白い本を読むことで、読書ってものに興味をもった。だから、そういう“面白い本を読む楽しさ”を味わわせていただけるといいんじゃないですかね。ゲームばっかりやってると、想像力というのは養われないですよ。本を読むと、作文なんか得意なやつは「続編」を書くんですよ。そういう遊びをやってる奴がいました。

レポート書くときなんかもそう、いろんな本を読んで調べて書くというのは、その書き上げる過程が大切なんですよ。今やボタンを押すとパッと結果が出てきちゃうでしょ。あれだと手っ取り早いけど、本当に考えているわけではない。人間は考える葦であるということを、みんな認識していないといけないですよ。



Check!

ますます快適・便利で、利用しやすい図書館を目指します！
各種サービス内容の見直し・拡大

視聴覚資料について

- 館内の検索機やホームページで予約できるようになりました。
- 貸出期間を延長できるようになりました。
(予約がない場合に限り、貸出期間内に1回のみ1週間の延長が可能)

予約状況の確認

「本を予約したけれど、いま私は何番目？」
予約した図書館資料が手元に届くまでの順番を、検索機またはホームページの利用状況照会ページで確認できるようになりました。

各種ブース席予約専用の端末を新設 (千代田図書館のみ)

図書館資料の検索機とは別に、各種ブース席予約専用の端末を新設しました。事前申込が必要な各種ブース席(キャレル席・AVブース席・インターネット利用席)の空き状況や待ち時間の確認、予約・申込ができます。



貸出期間延長について

館内の検索機やホームページで貸出中の図書館資料を延長できるようになりました。
(予約がない場合に限り、貸出期間内に1回のみ1週間の延長が可能)

予約カートシステム

ホームページで図書館資料を予約する場合、複数点を一括で予約できるようになりました。1点の予約ごとに貸出券番号とパスワードを入力する手間が省けます。

千代田図書館「研修室」の予約

ホームページで「研修室」の予約ができるようになりました。
利用料はこれまで通り10階カウンターでお支払いください。

クシガーデン ゆくゆくが 皇居編

図書館コンシェルジュは、皆さまにより図書館に親しんでいただけるよう、館内のご案内はもちろん、千代田区の街案内なども行います。館内のポイントをご説明するガイドツアーや、区内の飲食店情報、文化施設などのご案内も好評です。

このコーナーでは、図書館コンシェルジュが千代田区で見つけたおすすめスポットをご紹介します。今回は、千代田図書館に程近い「東京の中心」皇居です。中でも事前申込の必要がないエリアを選び、千代田図書館から約2時間で回れるコースをご案内します。

クシガーデン デリ&カフェ

住所 一ツ橋1-1-1バレスサイドビル1F
電話 03-3215-9455
HP <http://www.kushi-garden.com/>

自然食ブームの生みの親といえる、久司道夫さん認定のマクロビオティック食(玄米菜食を基本とする食事)が楽しめます。味が薄い、量が少ないといった心配はご無用。有機野菜を使ったデリ(惣菜)も味噌汁も体にしみいる美味しさです！砂糖・卵・乳製品不使用のデザート各種も食べ応えがあります。飲み物の種類が豊富でいつも迷いますが、今日は大麦やチコリから作られたノンカフェインの「穀物コーヒー」を選びました。夜は有機農法ビールや天然葡萄酒で乾杯！



「デリプレートセット」
(デリ4品+玄米+味噌汁+スープ+サラダ+漬物)



「ケーキセット」
(コーヒーには、お好みで豆乳・甜菜糖をどうぞ)

清水門

千代田図書館から見える「清水門」を通過して北の丸公園へ。棒や石を埋めて作られた階段「雁木坂(がんぎざか)」は、江戸時代の姿のまま。騎馬が駆け上るため、馬の歩幅に合わせて作られたそうです。



コンシェルジュカウンター裏からよく見えますよ

北桔橋(はねばし)門

天守閣の背後を守る重要な門なので、敵を遮断するために、橋をはねあげる仕掛けになっていました。また、この辺りの石垣は、城壁の中でも最も高く堅固に作られ、お濠も深くなっています。門をくぐり、発券所で入園票(無料)をもらって「皇居東御苑」に入りましょう。



右手に、千代田図書館が入っている区庁舎てっぺんのタワーが見えます



昔はここに御座や棧敷が設けられ、能などが演じられていたのだとか

皇居東御苑

公開時間 午前9時～閉園時間は季節により異なる
出入り 大手門・平川門・北桔橋門から 入園無料
HP <http://www.kunaicho.go.jp/>(宮内庁)

皇居の東側地区の旧江戸城本丸、二の丸、三の丸の一部が「皇居東御苑」として一般に公開されています。歴史的建造物だけでなく、四季折々の草花が見もの。周囲をぐるりと城壁に囲まれているため、都心とは思えない静けさで、まさに東京の中心のオアシスです。



お濠
お濠に白い鳥は、ドイツ出身です！(詳細はvol.1参照)



内堀通り
内堀通りは「日本の道100選」の1つ(都内で100選に選定された道路は4つだけ)



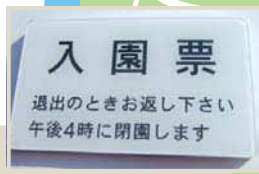
百人番所

江戸城の正門だった大手門から本丸に入るとき最大の検問所



大手休憩所

皇居みやげにおすすめ！箸、小箱、タイピン、絵葉書セットなど菊の御紋入りグッズがたくさん手に入ります。またここでは、美味しいと評判の「御苑弁当」を不定期で販売しているとのこと。もし出会えたらラッキー！



入園票

退出のときお返し下さい
午後4時に閉園します

千代田図書館

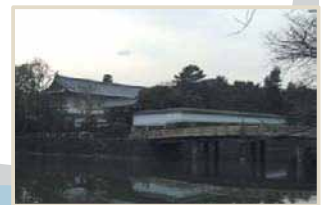
清水門

科学技術館

クシガーデン デリ&カフェ

平川門

大奥の女性達がよく通っていたのがここ。門も橋も、江戸の姿を残しています



大手濠緑地



大手濠緑地
皇居ランナーのスタート地点の1つで、ランチスポットにもなっています

大手休憩所

宮内庁 三の丸尚蔵館

宮内庁

百人番所

天守台

白鳥濠

北桔橋門

皇居東御苑

大手門

平川門

クシガーデン デリ&カフェ

科学技術館

清水門

千代田図書館

宮内庁三の丸尚蔵館

住所 千代田1-1(皇居東御苑内)
電話 03-5208-1063(テレフォンサービス)
HP <http://www.kunaicho.go.jp/>(宮内庁)

皇室ゆかりの絵画や工芸品など約9千5百点を収蔵。収蔵点数が多いこともあり、1度展示公開されると、しばらく展示の機会はないこともあるそうです。展示情報をこまめにチェックし、日本文化を代表する名品の数々をお見逃しなさい！

6月29日(日)までは「富士 一山を写し、山に想う」を開催。会期中、展示替えあり。入館無料。



写真右:横山大観《日出処日本》昭和15年(1940)
この作品の展示期間は5月31日(土)～6月29日(日)

千代田区立 四番町図書館の 紹介



千代田区には区立、大学、専門など、多種多様な図書館があります。区立の図書館は全部で4館。今回は、その中でも千代田図書館について2番目の歴史と規模をもつ四番町図書館をご紹介します。

千代田区立四番町図書館

住所	千代田区四番町1	アクセス	地下鉄市ヶ谷駅A3出口 半蔵門駅5出口 麴町駅6出口から徒歩約8分
開館	昭和61(1986)年9月		
蔵書	約7.6万冊		

四番町図書館は住宅地にあり、区民の方にもっとも親しまれている図書館、と言っても過言ではないでしょう。児童書の蔵書数は約2万冊と、区内で一番充実。また、千代田区の歴史や文化がわかる「歴史民俗資料館」も併設されています。千代田図書館が区役所の旧庁舎内(九段会館横)に開館したのが昭和45年8月。それに次ぐ、区内で2館目の区立図書館として、昭和61年9月に現在の地に開館しました。

児童コーナー

自然光がさしこむ児童書のコーナーは、明るくてほっとできる雰囲気。季節に合わせた、おすすめ絵本のコーナーもあります。丸い絵本棚は回転式。くるとりしなから、お気に入りの1冊を探してみたいかがでしょうか。



おはなし会

四番町図書館では、定期的に絵本の読み聞かせを行っています。一度読んだことのある本も「おはなし会」で読んでもらおうと、また違った印象になり、とても楽しいですよ。毎月第4日曜日の午後、館内で開催しています。
(※平成20年2月現在)

レファレンスカウンターと参考調査室

レファレンスカウンターでは、調べものだけでなく、資料・情報の探し方や調べ方のコツなども相談できます。常駐ではないので、ご相談の際はメインカウンターへお申し出ください。参考調査室には、地図や辞典などの参考資料があります。メインカウンターでお申込みの上、ご利用ください。昔は映画の上映会も行われていたそうで、室内には「映写室」のなごりがあります。隅にある大きなケースは何かご存知ですか？中には、この界隈の昔の地図が入っていて、希望すれば閲覧・複写も可能です。「地図ケース」▶



特集コーナー

メインカウンター前では、司書が選んだ季節のおすすめ本を紹介しています。「季節を感じられる」「読んでみたくなる」と好評のコーナーです。



文学全集コーナー

メインカウンター横、新着図書の右隣にある「文学全集コーナー」も人気です。

家庭書コーナー

料理や手芸の本は、探しやすいよう、分野別に色分けされています。

「番町と文化人たち」パネル

番町地区ゆかりの文化人たちの住居跡などを記した地図が、館内トイレ横に展示されています。



東郷元帥記念公園 (とうごうげんすいきねんこうえん)

市ヶ谷駅から四番町図書館にむかうときに通ります。ここは、日露戦争の折、日本海海戦で連合艦隊を率いた東郷平八郎の邸宅跡です。園内中央にある「ライオン像」は、その旧邸宅玄関脇にあったもの。昔の若者たちが力自慢に持ち上げたと言われる「力石」もあります。

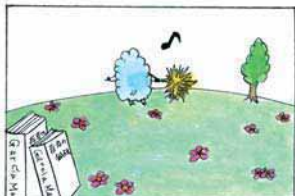


「力石」現在は実際に持ち上げることはできませんが、146.4kgもあるそうです！



“番町”の由来

かつて四番町図書館のある界隈には、江戸城の西側の守りを固めるため、旗本一番組から六番組が住んでいました。「江戸城の番をする組」の町ということで、番町と呼ばれるようになり、現在も一番町から六番町まで地名が残っています。



「千代田Web図書館」サービス拡大予定

千代田区在住の方だけでなく、在勤・在学の方もご利用できるようになります！



「千代田Web図書館」は、電子図書(デジタル化した本や資料)をインターネット上で貸出・返却できるサービスです。現在は千代田区在住の方のみご利用いただけるサービスですが、今年7月からは千代田区在勤・在学の方にもサービスを拡大する予定です。

サービスの特徴

- 1 インターネット環境であれば、図書館に来館することなく、いつでもどこからでもサービスを受けることができます。
- 2 画面上で文字の大きさを自由に拡大・縮小できるため、読みやすい文字の大きさで読書を楽しめます。
- 3 音声・動画再生ができた、文字やラインなどが書き込めるため、より効率よく学習・研究することができます。

<http://weblibrary-chiyoda.com>



インフォメーション

検索画面が新しくなりました!



1 資料の検索

探した資料が館内のどこにあるか、画面に表示します。

2 冒険検索

お子様におすすめ!
画面のイラストから、資料を探することができます。

3 学習件名の検索

小・中学生におすすめ!
宿題や自由研究のテーマから、資料を探することができます。

4 あなたの貸出や予約

これまでの「ご利用状況照会」ページがさらに便利に。
詳細は「各種サービス内容の見直し・拡大」をご覧ください。

5 English

English version is available.
英語表記に切り替えることができます。

お知らせ

・視聴覚資料のブックポスト返却について

視聴覚資料(CD・カセットテープ・DVDなど)の返却は、4月1日よりカウンターでのみ受け付けます。

・おはなし会の日程が変わります

千代田区立図書館では、お子様が本に親しめるように、定期的に絵本の読み聞かせ(20分程度)を行っています。4月より千代田図書館のおはなし会の日程が変わりますのでご注意ください。◆千代田図書館:第3木曜日11時~(乳幼児向け)、第3土曜日15時~(幼児以上向け) ◆四番町図書館:第4日曜日午後

ご利用案内

■千代田図書館

03-5211-4289・4290
開館時間 [月~金]10:00~22:00
[土]10:00~19:00
[日・祝・12/29~12/31]10:00~17:00
休館日 第4日曜日/1月1日~1月3日/特別整理期間

■四番町図書館

03-3239-6357
開館時間 [月~金]9:00~20:00
[土]9:00~19:00
[日・祝・12/29~12/31]9:00~17:00
休館日 第1日曜日/12月31日/1月1日~1月3日/特別整理期間

■昌平まちかど図書館

03-3251-5641
開館時間 [日~土]9:00~20:00
[12/29~30]9:00~17:00
休館日 第2日曜日/12月31日/
1月1日~1月3日/特別整理期間

■神田まちかど図書館

03-3256-6061
開館時間 [日~土]9:00~20:00
[12/29~30]9:00~17:00
休館日 第3日曜日/12月31日/
1月1日~1月3日/特別整理期間

■ちよだパークサイドプラザ区民図書室

03-3864-8931
開館時間 [月~土]9:00~19:00
[日・祝]9:00~17:00
休館日 第3日曜日/特別整理期間/年末年始

■千代田区男女共同参画センター MIW(ミュウ)情報ライブラリ

03-5211-8845
開館時間 [月~金]9:00~21:00
[土]9:00~17:00
休館日 日曜日/祝日/特別整理期間/年末年始

ご利用について

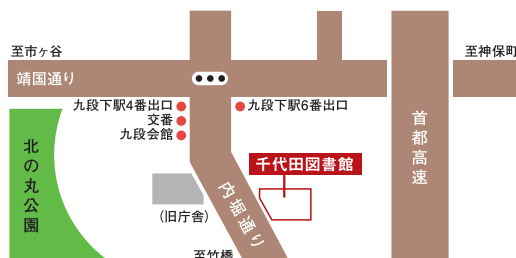
・千代田区内在住・在勤を問わず、どなたでもご利用できます。図書等を借りるには、「貸出券」が必要です。

ご住所とお名前が確認できるもの(健康保険証、免許証、学生証など)をお持ちください。

・「貸出券」は千代田区内のすべての区立図書館(室)で使えます。「貸出券」は大切に管理してください。

貸出数(全館合計)

	区内在住者	区外在住者	
図書/紙芝居/雑誌	10冊2週間	5冊2週間	※図書・紙芝居・雑誌は、予約がない場合に限り、貸出期間内に1回のみ1週間延長することができます。返却期限の当日までにご連絡ください。
CD/カセットテープ など	3点2週間	3点2週間	
DVD/ビデオ など	2点2週間	2点2週間	



さあ、図書館にいこう。

千代田区立千代田図書館

〒102-8688 東京都千代田区九段南1-2-1 千代田区役所9・10F
TEL:03-5211-4289・4290

http://www.library.chiyoda.tokyo.jp http://mobile.library.chiyoda.tokyo.jp

アクセス 東京メトロ東西線・半蔵門線・都営新宿線「九段下」駅下車4番または6番出口から徒歩5分



携帯に簡単アクセス

